

2026/4/19—2026/4/25(Week 16, 2026)

(一)全國疫情

2026年登革熱全國確定病例數：(1月1日起，依發病日計)

■本土病例數：0

■境外移入病例數：47

(二)台南市疫情(第16週)

登革熱：

■無本土及境外移入病例

屈公病：

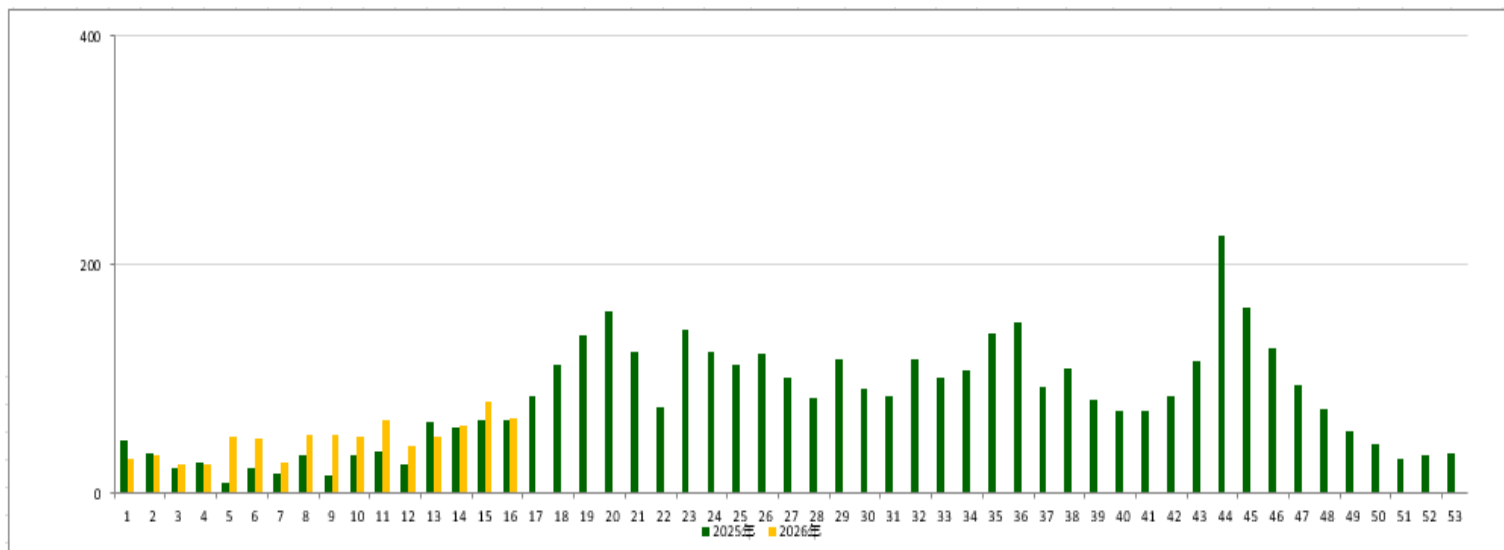
■無本土及境外移入病例

本市2026年至第16週
確定病例及同期比較(依發病日計)

發病年	登革熱			屈公病		
	本土	境外	總計	本土	境外	總計
2024	19	26	45	0	2	2
2025	3	22	25	0	3	3
2026	0	2	2	0	1	1

登革熱國際間旅遊疫情建議

第一級(注意)：越南、菲律賓、印尼、馬來西亞、斯里蘭卡、印度、新加坡



二、臺南市病媒蚊密度調查

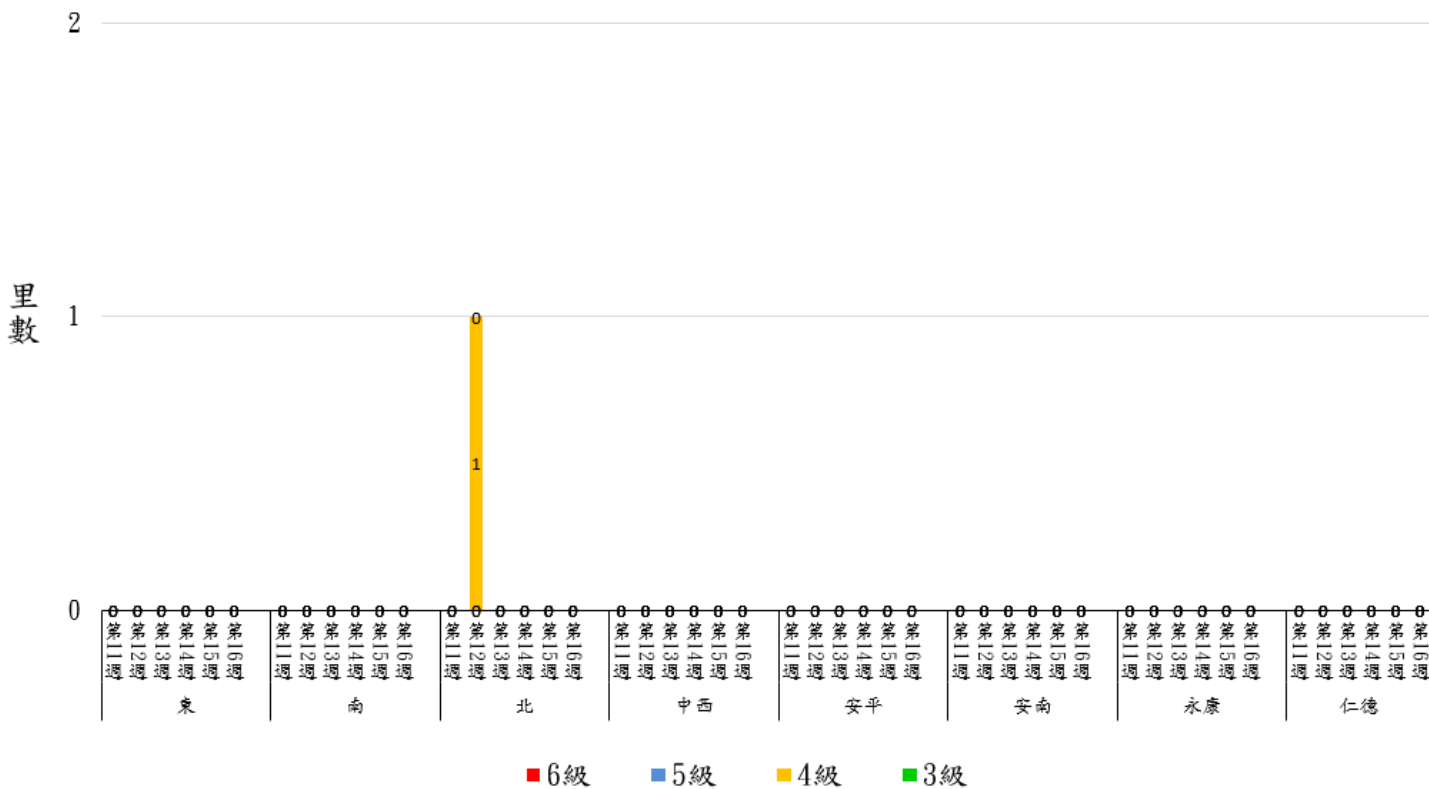
04/19~04/25(第 16 週)病媒蚊密度調查共完成 267 里次

04/12~04/18 (第 15 週)病媒蚊密度調查共完成 267 里次，級數分布如下：

級數 日期	★0 級	1 級	2 級	3 級	4 級	5 級	6 級
4/19-4/25 (第 16 週)	247 里次 (92.51%)	20 里次 (7.49%)	0 里次 (0%)	0 里次 (0%)	0 里次 (0%)	0 里次 (0%)	0 里次 (0%)
4/12-4/18 (第 15 週)	250 里次 (93.63%)	17 里次 (6.37%)	0 里次 (0%)	0 里次 (0%)	0 里次 (0%)	0 里次 (0%)	0 里次 (0%)
近 2 週 增減百分比	-1.12%	+1.12%	0%	0%	0%	0%	0%

第 16 週：本週無 3 級里別

115 年第 11 週至 115 年第 16 週臺南市人口監測區密度調查布氏級數 3 至 6 級比較圖





★請區公所針對 1 級以上里別加強民眾衛教 及孳生源清除。


三、臺南市監測區誘卵桶監測

目前監測 10 個監測區（東區、南區、北區、中西區、安平區、安南區、永康區、仁德區、新營區、歸仁區）271 里共 3,252 點。

★陽性點：246(陽性率 7.6%)

：連續兩週卵數>250 粒里別，計 0 里

：連續兩週陽性率>40%里別，計 7 里

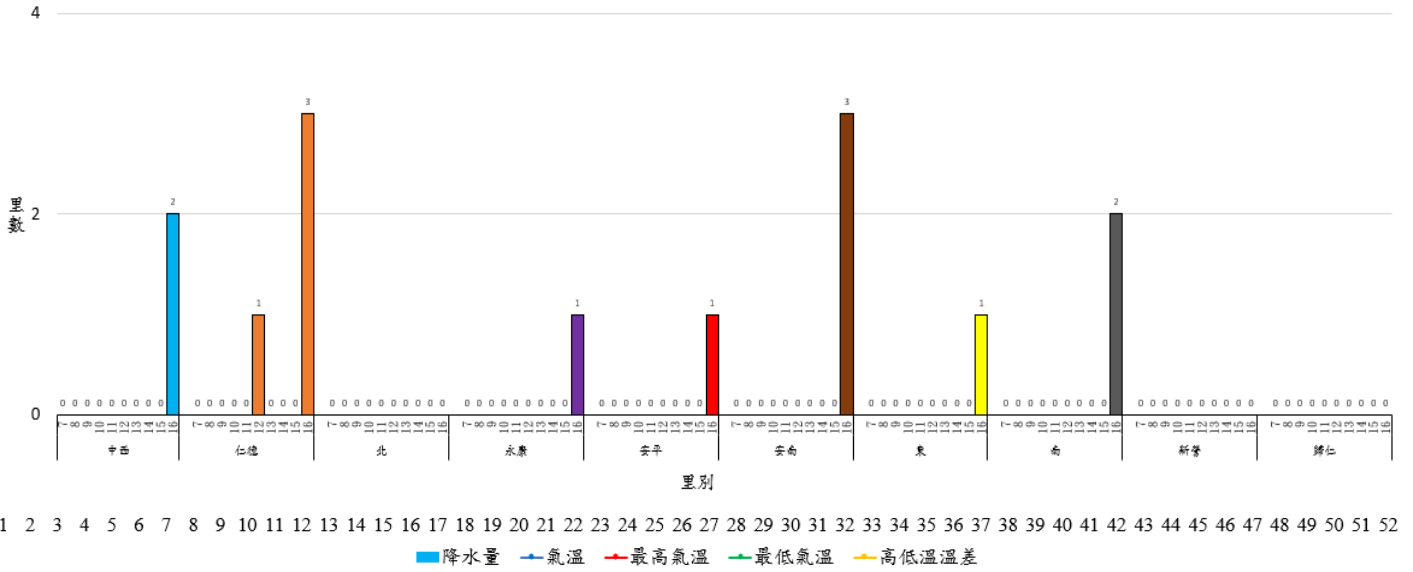
：連續兩週陽性率>60%里別，計 0 里

★監測日期：2026/4/19~2026/4/25(第 16 週)

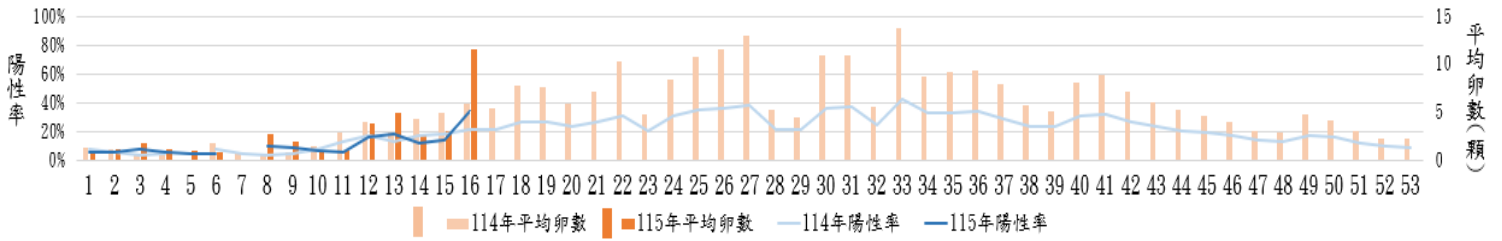
區別	里數	卵數>250 粒	里數	陽性率>40%	里數	陽性率>60%
中西區	0		9	西湖里、淺草里、法華里、郡王里、開山里、大涼里、光賢里 單桶 100 粒以上→兌悅里、府前里	2	西賢里、藥王里
仁德區	0		3	二行里、成功里、後壁里	3	仁愛里、仁和里、仁德里
北區	0		15	仁義里、力行里、大和里、北華里、大港里、和順里、開元里、長興里、重興里、大豐里、合興里、元寶里、中樓里、正覺里、北門里	0	
永康區	0		13	蔦松里、復興里、復國里、甲頂里、東橋里、神洲里、網寮里、復華里、三合里、二王里、王行里、永明里、烏竹里	1	光復里
安平區	0		5	漁光里、天妃里、金城里、億載里、平安里	1	王城里
安南區	0		20	佃東里、長安里、媽祖宮里、溪北里、幸福里、淵西里、城南里、原佃里、布袋里、安東里、海佃里、總頭里、州北里、四草里、海東里、城北里、大安里、頂安里、梅花里、安和里	3	國安里、公親里、溪墘里
東區	0		8	富強里、中西里、東門里、圍下里、崇誨里、關聖里、東安里、裕農里	1	新東里
南區	1	鯤鯨里	10	喜東里、省躬里、鹽埕里、開南里、光明里、大林里、文南里、興農里、竹溪里、南華里	2	明德里、再興里
新營區	0		1	永平里	0	
歸仁區	0		1	八甲里	0	

四、臺南市 114 年與 115 年誘卵桶監測區同期比較

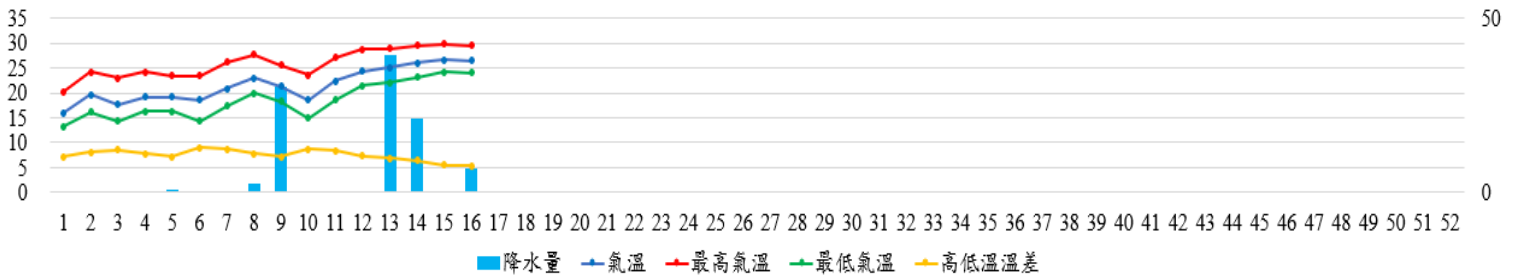
115年第7週至115年第16週台南市監測區誘卵桶監測陽性率高於60%各區里數比較圖



臺南市監測區誘卵桶陽性率與平均卵數趨勢比較圖(114年與115年)



115年臺南市週平均溫度與累計雨量



致～市民防疫小叮嚀

- ★第 16 週本市監測區病媒蚊密度調查無達 3 級里別;登革熱防治中心將持續針對誘卵桶陽性率仍大於 60%之里別進行複查，並提供環保局做為規劃預防性戶外環境防治參考。下雨過後易成為登革熱病媒蚊孳生的溫床，如容器未及時被清除，1 週後就會產生登革熱病媒蚊，請里鄰長動員社區民眾把握雨後黃金週「巡、倒、清、刷」落實環境孳清，避免病媒蚊孳生；倘有疑似登革熱症狀請儘速就醫，避免潛伏期遭病媒蚊叮咬散播登革熱病毒於社區，造成疫情於環境中爆發。
- ★請民眾安排出國旅遊、工作及返鄉探親時，出國前，先清除居家環境的孳生源及積水處；旅遊時，務必加強個人自主防蚊措施，穿著淺色長袖衣褲，皮膚裸露處使用政府機關核可，含敵避(DEET)、派卡瑞丁(picaridin)或伊默克(IR3535)成分的防蚊藥劑；返國後 14 日內，應密切留意自身健康情況，如有疑似症狀應儘速就醫切勿自行服藥，並主動向醫師說明近期旅遊地點、活動情形及接觸對象，讓醫師能及時判斷與通報，以利正確診斷與治療和即時防疫。
- ★本市自 4 月 1 日起，針對查獲孳生源者，即依傳染病防治法第 25 及第 70 條規定，處罰鍰新臺幣 3,000~15,000 元，無改善期!!!
- ★本市登革熱 NS1 快篩合約院所相關資訊請參閱臺南市政府登革熱防治中心網頁 <https://gov.tw/zv9> 或 06-3366366 防疫專線。



～返國後 14 天內，請持續觀察自身健康狀況，若疑似登革熱症狀，應儘早就醫～

臺南市政府登革熱防治中心提供